

Protokol z místního šetření o zjištění rozsahu povodňových škod způsobených povodní ze dne 15 září 2024

Číslo protokolu:

1-02-116

Správce vodního toku: POVODÍ LABE, státní podnik

Lokalita (k.ú., obec): HAULOVICE

Vyhlášení 2. nebo 3.SPA (nehodící se škrtněte) dne: 15.9.2024

Vodní tok: ÚPA

ř. km od 28,500 do 28,700

Název: v ř. km

Podmínky při prohlídce (vodní stav, průtok, počasí apod.): MÍRNĚ ZVÝŠENÝ, JASNO						
A. Druh a rozsah závažného stavu - poruchy						
kód číselníku	poř. č.	popis	měrná jednotka	množství	odhad nákladů tis. Kč	B.* Druh a rozsah nápravného opatření
1	A1	nánosy, sedimenty v korytě, zdří, nádrži,	m ³	400	2093	C.** Naléhavost nápravného opatření 02
2	A2	břehová nátrž přirozeného koryta	m ³			
2	A3	výmol za opevněním břehu, dna,	m ³			
3	A4	břehové opevnění, včetně patky	m ²			
3	A5	břehové zdi	m ²			
3	A6	opevnění dna	m ²			
4	A7	ochranná hráz břehová, inundační,	m ³			
5	A8	stavební části jezu, přehrady,	m ³			
6	A9	propust šterková, rybí	ks			
6	A10	manipulační uzávěr	ks			
6	A11	technologická část jezu, přehrady	ks			
6	A12	technické zázemí jezu, přehrady	ks			
7	A13	výmoly u příčných a stabilizačních objektů v korytech vodních toků	m ³			
8	A14	součást vodního díla: pilíř břehový, středový	m ³			
8	A15	poškození tělesa stabilizační ho práhu, stupně	m ³			
9	A16	dlažby do betonu na tělesech objektů	m ²			
10	A17	ostatní				
10	A17	ostatní				
10	A17	ostatní				
10	A17	ostatní				
10	A17	ostatní				

Pod kód 10 Ostatní spadají údaje, které neizae zahrnout do předchozích 9 konkrétních ukazatelů. Jmenovitě specifikované práce vložte do samostatných vložených řádků pod 10.

* Druh nápravného opatření:

- B1. provizorní zabezpečení poruchy
- B2. dočasné zajištění funkce
- B3. definitivní odstranění poruchy
- B4. odstranění provizorního zabezpečení při povodni
- B5. posudek
- B6. ostatní

** Naléhavost realizace nápravného opatření:

- C1. v roce 2024 - neodkladná
- C2. v roce 2025
- C3. ostatní

Příčiny, okolnosti vzniku závadného stavu (popis):

Ke vzniku povodňové škody došlo v důsledku působení průtoku, který dosáhl Q 20

Závažné důsledky trvání závadného stavu (popis):

OMEZENÍ PRŮTOČNOSTI KORYTA, OVLIVNĚNÍ FUNKCE PRO
S RIZIKEM NÁSLEDUJÍCÍ ŠKOD.

Na základě místního šetření konaného dne 20.9.2024 v HAVANOVICÍCH, komise konstatuje, že výše uvedená škoda je způsobená povodní z období 14. - 20. 9. 2024, a s navrženým druhem nápravného opatření v předpokládaném rozsahu souhlasí.

Povodňová škoda BUDE – NEBUDE odstraňována dle § 83 písm. m) vodního zákona.

Účastníci:

orgán ochrany přírody:

V. LAPELOVÁ – Trátnov

Podpis:

správce toku:

ING. ŠTEPÁN ČERNÝ

Podpis:

vodoprávní úřad:

V. LAPELOVÁ – Trátnov

Podpis:

další přítomní

Ing. Vladimír Vít

Podpis:

Ing. Jiří Janoš

Podpis:

Ing. Jiří Dostál

Podpis:

Ing. Eva Morkesová

Podpis:

^{AV} Nehodící se škrtněte

Přílohy dle příkazu:

fotodokumentace

nákres, situace

potvrzení o SPA *

✓ potvrzení o nánosech *

další *

Celkový odhad nákladů na realizaci
opatření zaokrouhleno na celé tis. Kč

2 093

PŘÍLOHA PROTOKOLU Č. 1-02-116

NÁNOS

900 m³

MNOŽSTVÍ NÁNOSŮ

500 m³

200 m³

+ 200 m³ písku v rybím přechodu

DRUH SEDIMENTU (KAMENITÝ) / ŠTĚRKOPÍSEK / BAHNO /

POD VODOU / NAD VODOU / ČIŠTĚNÍ KORYTA OPEVNĚNÉHO DO 0,3m HL.

60% pod vodou
40% nad vodou

ZPŮSOB TĚŽENÍ

mechanizací bagrem, v rybím přechodu ručně (200 m³ písku)

VYSÁKNOUT VE VZDÁLENOSTI / NEVYSÁKNOUT

DOPRAVA LODÍ / AUTEM

PŘÍJEZD z komunikace po louce a sjezdu do koryta 50m

ODVOZNÁ VZDÁLENOST

15 km (Trutnov Bohnslavice)

POPLATEK ?

Povodí Labe, státní podnik - povodňové škody září 2024



Příloha k protokolu č.

1-02-116

Potvrzení o výskytu nánosů v korytech vodních toků na území ve správní působnosti obce

Níže uvedený zástupce obce

PETR M. L. STAROSTA

potvrzuje, že nánosy v korytě, zaevidované do povodňových škod ve správním území obce na vodním toku

VODNÍ TOK LPA

který je ve správě Povodí Labe, státní podnik,

vznikly v důsledku povodně z 15.9. 2024

Datum: 30.9. 2024

za OBEC HAVLOVICE

PETR M. L.

Jméno a příjmení



podpis

Číslo protokolu: 1-02-116

IDVT:10100036 - Úpa řKM 28,500 - 28,700



Dostál

předseda komise: Ing. Jiří Dostál

Protokol z místního šetření o zjištění rozsahu povodňových škod způsobených povodní ze dne 15 září 2024

Číslo protokolu:

1-02-117

Správce vodního toku: POVODÍ LABE, státní podnik

Lokalita (k.ú., obec): HANUŠOVICE

Vyhlášení 2. nebo 3. ŠPA (nehodící se škrtněte) dne: 15.9.2024

Vodní tok: ÚPA

Název: RYBI PŘECHO

Podmínky při prohlídce (vodní stav, průtok, počasí apod.): MÍRNĚ ZVÝŠENÝ, JASNO

oprava / rekonstrukce / obnova

ř. km od 28,500 do 28,700
v ř. km

A. Druh a rozsah závažného stavu - poruchy							B. * Druh a rozsah nápravného opatření	C. ** Naléhavost nápravného opatření
kód číselníku	poř. č.	popis	měrná jednotka	množství	odhad nákladů tis. Kč			
1	A1	nánosy, sedimenty v korytě, zdřížl, nádrží,	m ³					
2	A2	břehová nátrž přirozeného koryta	m ³					
2	A3	výmol za opevněním břehu, dna,	m ³					
3	A4	břehové opevnění, včetně patky	m ²					
3	A5	břehové zdi	m ²					
3	A6	opevnění dna	m ²					
4	A7	ochranná hráz břehová, inundační,	m ³					
5	A8	stavební části jezu, přehrady,	m ³					
6	A9	propust šterková, rybi	ks	1	848	B3		
6	A10	manipulační uzávěr	ks			C2		
6	A11	technologická část jezu, přehrady	ks					
6	A12	technické zázemí jezu, přehrady	ks					
7	A13	výmoly u příčných a stabilizačních objektů v korytech vodních toků	m ³					
8	A14	součást vodního díla: pilíř břehový, středový	m ³					
8	A15	poškození tělesa stabilizační ho práhu, stupně	m ³					
9	A16	dlažby do betonu na tělesech objektů	m ²					
10	A17	ostatní						
10	A17	ostatní						
10	A17	ostatní						
10	A17	ostatní						
10	A17	ostatní						

Pod kód 10 Ostatní spadají údaje, které nelze zahrnout do předchozích 9 konkrétních ukazatelů. Jmenovitě specifikované práce vložte do samostatných vložených řádků pod 10.

- * **Druh nápravného opatření:**
B1. provizorní zabezpečení poruchy
B2. dočasné zajištění funkce
B3. definitivní odstranění poruchy
B4. odstranění provizorního zabezpečení při povodni
B5. posudek
B6. ostatní

- ** **Naléhavost realizace nápravného opatření:**
C1. v roce 2024 - neodkladná
C2. v roce 2025
C3. ostatní

Příčiny, okolnosti vzniku závadného stavu (popis):

Ke vzniku povodňové škody došlo v důsledku působení průtoku, který dosáhl Q 20

Závažné důsledky trvání závadného stavu (popis): OHROŽENÍ STABILITY VD

Na základě místního šetření konaného dne 20.9.2024 v HAVLOVICÍCH komise konstatuje, že výše uvedená škoda je způsobená povodni z období 14. - 20. 9. 2024, a s navrženým druhem nápravného opatření v předpokládaném rozsahu souhlasí.

Povodňová škoda BUDE – NEBUDE odstraňována dle § 83 písm. m) vodního zákona.

Účastníci:

organ ochrany přírody:

V. KAPEROVÁ – Trutnov

Podpis:

správce toku:

ING. ŠTĚPÁN ČERNÝ

Podpis:

vodoprávní úřad:

V. KAPEROVÁ – Trutnov

Podpis:

další přítomní

Ing. Vladimír Vít

Podpis:

Ing. Jiří Janoš

Podpis:

předseda komise

Ing. Jiří Dostál

Podpis:

stavební rozpočtář

Ing. Eva Morkesová

Podpis:

^{h)} Nehodící se škrtněte

Přílohy dle příkazu:

- fotodokumentace
náčres, situace
potvrzení o SPA *
potvrzení o nánosech *
další *

Celkový odhad nákladů na realizaci opatření zaokrouhleno na celé tis. Kč

844

Příloha k protokolu č.

1-02-117

- Oprava obkladu levé stěny
rybího přechodu

→ rozebrání kam. obkladu tl. 30cm → 20 m²
a obnova

+ přesparování 150 m² (včetně očištění od
travin na 80 m²)

+ přehrážky ve dně → oprava šterbin z kamene
(200-500 kg) s kotvením do dna → 20 m³
50 ks Ø32mm, dl. 1,0m
ocel. kotvy

Povodí Labe, státní podnik - povodňové škody září 2024



- Povodňové škody**
- PŠ ze září 2024 s popisem stručným
 - PŠ z června 2013
 - PŠ ze srpna 2010
- Jevy na toku**
- Jez
 - Most
 - Vodní elektrárna
 - Hráz
 - Hydrologická stanice
 - Ochranná hráz úseku toku
 - Úprava PT úseku toku
- Vodní toky**
- Anotace - popisy**
- Rastrové podklady**
- Mapa 1:5 000

SCALE 1 : 2 000



1 - 02 - 117

Číslo protokolu: 1-02-117

IDVT:10100036 - Úpa řKM 28,500 - 28,700



Dostál

předseda komise: Ing. Jiří Dostál

Protokol z místního šetření o zjištění rozsahu povodňových škod
způsobených povodní ze dne 15. září 2024

Číslo protokolu:

1-02-...118

Správce vodního toku: POVOĐÍ LABE, státní podnik

Lokalita (k.ú., obec): HAVLOVICE

Vyhlášení 2. nebo 3. SPA (nehodící se škrtněte) dne: 15. 9. 2024

Vodní tok: ÚPA

oprava / rekonstrukce / obnova

ř. km od 27,500 do 29,700
Název: v ř. km

Podmínky při prohlídce (vodní stav, průtok, počasí apod.): nízké zvláště, jasno

A. Druh a rozsah závadného stavu - poruchy							B. * Druh a rozsah nápravného opatření	C. ** Naléhavost nápravného opatření
kód číselníku	poř. č.	popis	měrná jednotka	množství	odhad nákladů tis. Kč			
1	A1	nánosy, sedimenty v korytě, zdřiz, nádrží,	m ³	800	1864		B3	22
2	A2	břehová nátrž přirozeného koryta	m ³					
2	A3	výmol za opevněním břehu, dna,	m ³					
3	A4	břehové opevnění, včetně patky	m ²					
3	A5	břehové zdi	m ²					
3	A6	opevnění dna	m ²					
4	A7	ochranná hráz břehová, inundační,	m ³					
5	A8	stavební části jezu, přehrady,	m ³					
6	A9	propust šterková, rybi	ks					
6	A10	manipulační uzávěr	ks					
6	A11	technologická část jezu, přehrady	ks					
6	A12	technické zázemí jezu, přehrady	ks					
7	A13	výmoly u příčných a stabilizačních objektů v korytech vodních toků	m ³					
8	A14	součást vodního díla: pilíř břehový, středový	m ³					
8	A15	poškození tělesa stabilizační ho práhu, stupně	m ³					
9	A16	dlažby do betonu na tělesech objektů	m ²					
10	A17	ostatní						
10	A17	ostatní						
10	A17	ostatní						
10	A17	ostatní						
10	A17	ostatní						

Pod kód 10 Ostatní spadají údaje, které nelze zahrnout do předchozích 9 konkrétních ukazatelů. Jmenovitě specifikované práce vložte do samostatných vložených řádků pod 10.

- * Druh nápravného opatření:
B1. provizorní zabezpečení poruchy
B2. dočasné zajištění funkce
B3. definitivní odstranění poruchy
B4. odstranění provizorního zabezpečení při povodni
B5. posudek
B6. ostatní

- ** Naléhavost realizace nápravného opatření:
C1. v roce 2024 - neoddílná
C2. v roce 2025
C3. ostatní

Příčiny, okolnosti vzniku závadného stavu (popis):

Ke vzniku povodňové škody došlo v důsledku působení průtoku, který dosáhl Q 20

Závažné důsledky trvání závadného stavu (popis): OHEZENÍ PRŮTOČNÉHO PROFILU

Na základě místního šetření konaného dne 20.9.2024 v HAVLONICÍCH komise konstatuje, že výše uvedená škoda je způsobená povodní z období 14. - 20. 9. 2024, a s navrženým druhem nápravného opatření v předpokládaném rozsahu souhlasí.

Povodňová škoda BUDE – NEBUDE odstraňována dle § 83 písm. m) vodního zákona.

Účastníci:

orgán ochrany přírody:

V. KAPEROVÁ – TRATNAR

Podpis:

správce toku:

ING. ŠTĚPÁN ČERNÝ

Podpis:

vodoprávní úřad:

V. KAPEROVÁ – TRATNAR

Podpis:

další přítomní

Ing. Vladimír Vít

Podpis:

Ing. Jiří Janoš

Podpis:

Ing. Jiří Dostál

Podpis:

předseda komise

Ing. Eva Morkesová

Podpis:

stavební rozpočtář

Podpis:

Nehodící se škrtněte

Přílohy dle příkazu:

fotodokumentace

nákres, situace

potvrzení o SPA*

✓ potvrzení o nánosech *

další*

Celkový odhad nákladů na realizaci opatření zaokrouhleno na celé tis. Kč

1864

NÁNOS

MNOŽSTVÍ NÁNOSŮ

800 m³

DRUH SEDIMENTU (KAMENITÝ / ŠTĚRKOPÍSEK) / BAHNO /

POD VODOU / NAD VODOU / ČIŠTĚNÍ KORYTA OPEVNĚNÉHO DO 0,3m HL.

ZPŮSOB TĚŽENÍ Mechanizací (bagrem)

VYSÁKNOUT VE VZDÁLENOSTI / NEVYSÁKNOUT

DOPRAVA LODÍ / AUTEM

PŘÍJEZD od mostu (PB), Sjezd 30m zpevnit panely

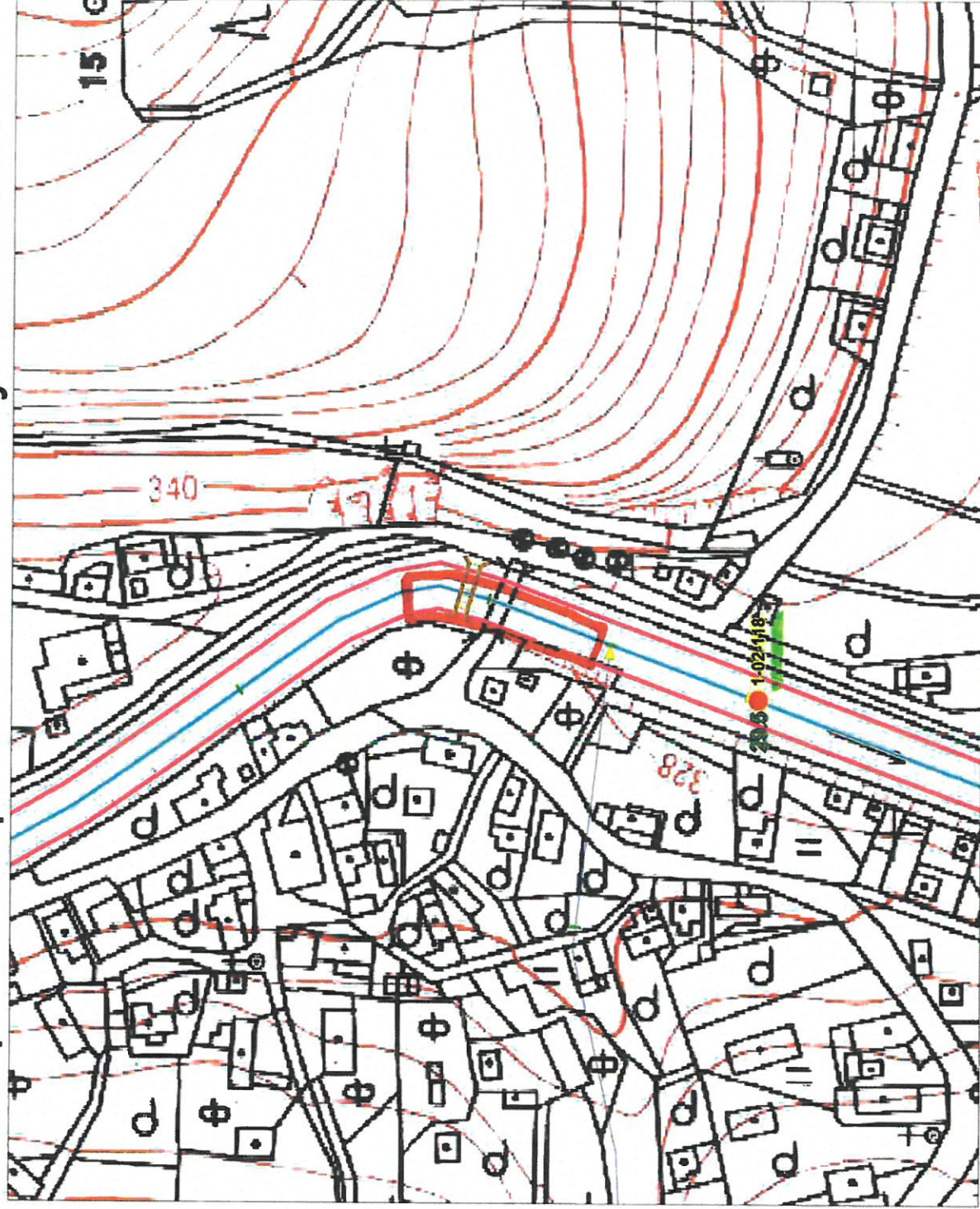
ODVOZNÁ VZDÁLENOST

POPLATEK ?

40% nad vodou
60% pod vodou

15 km (Trutnov Bohuslavice)

Povodí Labe, státní podnik - povodňové škody září 2024



Povodňové škody

● PŠ ze září 2024 s popisem stručným

● PŠ z června 2013

● PŠ ze srpna 2010

Jevy na toku

Jez

Objekt v korytě (stupně)

Most

Vodní elektrárna

Hráz

Hydrologická stanice

Ochranná hráz úseku toku

Úprava PT úseku toku

Vodní toky

Anotace - popisy

Rastrové podklady

Mapa 1:5 000

SCALE 1 : 2 000



1-02-118

Příloha k protokolu č.

1-02-118

Potvrzení o výskytu nánosů v korytech vodních toků na území ve správní působnosti obce

Níže uvedený zástupce obce

PETR MÍL STAROSTA

potvrzuje, že nánosy v korytě, zaevidované do povodňových škod ve správním území obce na vodním toku

VOVNÍ TOK ÚPA

který je ve správě Povodí Labe, státní podnik,

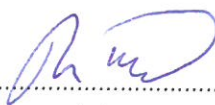
vznikly v důsledku povodně z 15.9.2024

Datum: 30.9.2024

za OBEC HAULOVCE

PETR MÍL

Jméno a příjmení


podpis

Číslo protokolu: 1-02-118

IDVT:10100036 - Úpa řKM 29,500 - 29,700



Dostál

předseda komise: Ing. Jiří Dostál

Protokol z místního šetření o zjištění rozsahu povodňových škod způsobených povodní ze dne 15 září 2024

Číslo protokolu:

1-02-119

Správce vodního toku: POVOŘÍ LABE, státní podnik

Lokalita (k.ú., obec): ÚPICE

Vyhlášení 2. nebo 3. SPA (nehodící se škrtněte) dne: 15.9.2024

Vodní tok: ÚPA

ř. km od 31,900 do 32,020

Název: v ř. km

Podmínky při prohlídce (vodní stav, průtok, počasí apod.): MÍRNĚ ZVÝŠENÝ, JASNO

A. Druh a rozsah závadného stavu - poruchy						B. * Druh a rozsah nápravného opatření	C. ** Naléhavost nápravného opatření
kód číselníku	poř. č.	popis	měrná jednotka	množství	odhad nákladů tis. Kč		
1	A1	nánosy, sedimenty v korytě, zdrži, nádrži,	m ³	750	1528	B3	C2
2	A2	břehová nátrž přirozeného koryta	m ³				
2	A3	výmol za opevněním břehu, dna,	m ³				
3	A4	břehové opevnění, včetně patky	m ²				
3	A5	břehové zdi	m ²				
3	A6	opevnění dna	m ²				
4	A7	ochranná hráz břehová, inundační,	m ³				
5	A8	stavební částí jezu, přehrady,	m ³				
6	A9	propust šterková, rybi	ks				
6	A10	manipulační uzávěr	ks				
6	A11	technologická část jezu, přehrady	ks				
6	A12	technické zázemí jezu, přehrady	ks				
7	A13	výmoly u příčných a stabilizačních objektů v korytech vodních toků	m ³				
8	A14	součást vodního díla: pilíř břehový, středový	m ³				
8	A15	poškození tělesa stabilizační ho práhu, stupně	m ³				
9	A16	dlažby do betonu na tělesech objektů	m ²				
10	A17	ostatní					
10	A17	ostatní					
10	A17	ostatní					
10	A17	ostatní					
10	A17	ostatní					

Pod kód 10 Ostatní spadají údaje, které nelze zahrnout do předchozích 9 konkrétních ukazatelů. Jmenovitě specifikované práce vložte do samostatných vložených řádků pod 10.

- * Druh nápravného opatření:
B1. provizorní zabezpečení poruchy
B2. dočasné zajištění funkce
B3. definitivní odstranění poruchy
B4. odstranění provizorního zabezpečení při povodni
B5. posudek
B6. ostatní

- ** Naléhavost realizace nápravného opatření:
C1. v roce 2024 - neoddkladná
C2. v roce 2025
C3. ostatní

Příčiny, okolnosti vzniku závadného stavu (popis):

Ke vzniku povodňové škody došlo v důsledku působení průtoku, který dosáhl Q 20

Závažné důsledky trvání závadného stavu (popis):

OMEZENÍ PRŮTOČNOSTI KORYTA

Na základě místního šetření konaného dne 30.9.2024 v komise konstatuje, že výše uvedená škoda je způsobená povodni z období 14. - 20. 9. 2024, a s navrženým druhem nápravného opatření v předpokládaném rozsahu souhlasí.

Povodňová škoda BUDE – NEBUDE odstraňována dle § 83 písm. m) vodního zákona.

Účastníci:

orgán ochrany přírody:

P. LAPELOVÁ - Trutnov

Podpis:

správce toku:

ING. ŠTĚPÁN ČERNÝ

Podpis:

vodoprávní úřad:

V. LAPELOVÁ - Trutnov

Podpis:

další přítomní

Ing. Vladimír Vít

Podpis:

Ing. Jiří Janoš

Podpis:

předseda komise

Ing. Jiří Dostál

Podpis:

stavební rozpočtář

Ing. Eva Morkesová

Podpis:

Nehodící se škrtněte

Přílohy dle příkazu:

- fotodokumentace
náčrty, situace
potvrzení o SPA*
potvrzení o nánosech*
další*

Celkový odhad nákladů na realizaci opatření zaokrouhleno na celé tis. Kč
1528

PŘÍLOHA PROTOKOLU Č. 1-02-119

NÁNOS 750 m³

MNOŽSTVÍ NÁNOSŮ 10% 90%

DRUH SEDIMENTU (KAMENITÝ) (ŠTĚRKOPÍSEK) / BAHNO /

POD VODOU / NAD VODOU / ČIŠTĚNÍ KORYTA OPEVNĚNÉHO DO 0,3m HL.

ZPŮSOB TĚŽENÍ Mechanizací (bagrem)

VYSÁKNOUT VE VZDÁLENOSTI / NEVYSÁKNOUT

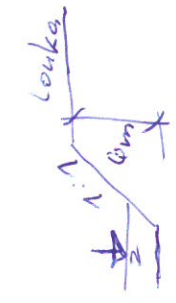
DOPRAVA LODÍ / AUTEM

PŘÍJEZD z komunikace po louce (50m), upravit / sjezd do koryta

ODVOZNÁ VZDÁLENOST 15km (Trutnov)

POPLATEK ?

nad vodou 80%
pod vodou 20%

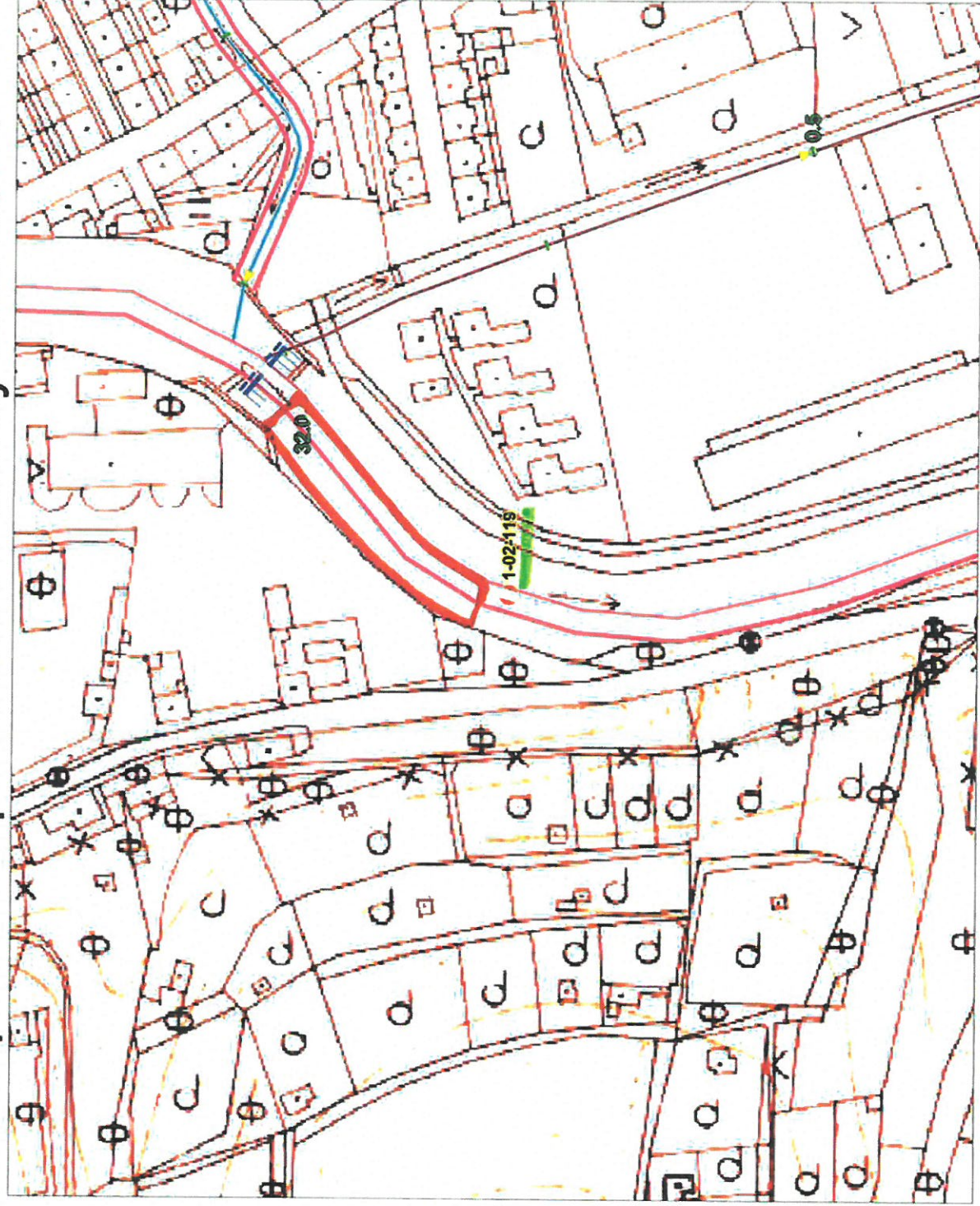


děsňný
(materi. z náhoší)

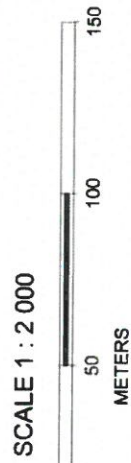
pak odstranit, sraha oseti

travní směsí

Povodí Labe, státní podnik - povodňové škody září 2024



- Povodňové škody**
- PŠ ze září 2024 s popisem stručným
 - PŠ z června 2013
 - PŠ ze srpna 2010
- Jevy na toku**
- Jez
 - Objekt v korytě (stupně)
 - Most
 - Vodní elektrárna
 - Hráz
 - Hydrologická stanice
 - Ochranná hráz úseku toku
 - Úprava PT úseku toku
- Vodní toky**
- Anotace - popisy**
- Rastrové podklady**
- Mapa 1:5 000



1-02-119

Příloha k protokolu č.

1-02- 119

Potvrzení o výskytu nánosů v korytech vodních toků na území ve správní působnosti obce

Níže uvedený zástupce obce

ÚPICE

potvrzuje, že nánosy v korytě, zaevidované do povodňových škod ve správním území obce na vodním toku

ÚPA

který je ve správě Povodí Labe, státní podnik,

vznikly v důsledku povodně z 15. 9. 2024

Datum: 1. 10. 2024

za MĚSTSKÝ ÚŘAD
Pod Městem 624
542 32 ÚPICE (1)

Jméno a příjmení

Ing. Martin Kořínek

podpis

Číslo protokolu: 1-02-119

IDVT:10100036 - Úpa řKM 31,900 - 32,020



Dostál

předseda komise: Ing. Jiří Dostál

Protokol z místního šetření o zjištění rozsahu povodňových škod způsobených povodní ze dne 15. září 2024

Číslo protokolu:

1-02-120

Správce vodního toku: POVODÍ Labe, státní podnik

Lokalita (k.ú., obec): ÚPICE

Vyhlášení 2. nebo 3. SPA (nehodící se škrtněte) dne: 15.9.2024

Vodní tok: ÚPA

ř. km od 33,200 do 33,300

Název:

v ř. km

Podmínky při prohlídce (vodní stav, průtok, počasí apod.): MÍRNĚ ZVÝŠENÝ, JASNO

A. Druh a rozsah závadného stavu - poruchy						B.* Druh a rozsah nápravného opatření	C.** Naléhavost nápravného opatření
kód číselníku	poř. č.	popis	měrná jednotka	množství	odhad nákladů tis.kč		
1	A1	nánosy, sedimenty v korytě, zdříž, nádrží,	m ³	1600	3340	B5	C2
2	A2	břehová nátrž přirozeného koryta	m ³				
2	A3	výmol za opevněním břehu, dna,	m ³				
3	A4	břehové opevnění, včetně patky	m ²				
3	A5	břehové zdi	m ²				
3	A6	opevnění dna	m ²				
4	A7	ochranná hráz břehová, inundační,	m ³				
5	A8	stavební částí jezu, přehrady,	m ³				
6	A9	propust šterková, rybi	ks				
6	A10	manipulační uzávěr	ks				
6	A11	technologická část jezu, přehrady	ks				
6	A12	technické zázemí jezu, přehrady	ks				
7	A13	výmoly u příčných a stabilizačních objektů v korytech vodních toků	m ³				
8	A14	součást vodního díla: pilíř břehový, středový	m ³				
8	A15	poškození tělesa stabilizační ho práhu, stupně	m ³				
9	A16	dlažby do betonu na tělesech objektů	m ²				
10	A17	ostatní					
10	A17	ostatní					
10	A17	ostatní					
10	A17	ostatní					
10	A17	ostatní					

Pod kód 10 Ostatní spadají údaje, které nelze zahrnout do předchozích 9 konkrétních ukazatelů. Jmenovitě specifikované práce vložte do samostatných vložených řádků pod 10.

* **Druh nápravného opatření:**
B1. provizorní zabezpečení poruchy
B2. dočasné zajištění funkce
B3. definitivní odstranění poruchy
B4. odstranění provizorního zabezpečení při povodni
B5. posudek
B6. ostatní

** **Naléhavost realizace nápravného opatření:**
C1. v roce 2024 - neodkladná
C2. v roce 2025
C3. ostatní

Příčiny, okolnosti vzniku závažného stavu (popis):

Ke vzniku povodňové škody došlo v důsledku působení průtoku, který dosáhl Q 20

Závažné důsledky trvání závažného stavu (popis):

OMEZENÍ PRŮTOČNOSTI KORYTA

Na základě místního šetření konaného dne 20.9.2024 v ÚPKI komise konstatuje, že výše uvedená škoda je způsobená povodni z období 14. - 20. 9. 2024, a s navrženým druhem nápravného opatření v předpokládaném rozsahu souhlasí.

Povodňová škoda BUDE – NEBUDE odstraňována dle § 83 písm. m) vodního zákona.

Účastníci:

orgán ochrany přírody:

B. LASPEROVÁ – Trutnov

Podpis:

správce toku:

ING. ŠTEPÁN ČERNÝ

Podpis:

vodoprávní úřad:

B. LASPEROVÁ – Trutnov

Podpis:

další přítomní

Ing. Vladimír Vít

Podpis:

Ing. Jiří Janoš

Podpis:

předseda komise

Ing. Jiří Dostál

Podpis:

stavební rozpočtář

Ing. Eva Morkesová

Podpis:

^{*)} Nehodící se škrtněte

Přílohy dle příkazu:

- fotodokumentace
- nákres, situace
- potvrzení o SPA *
- potvrzení o nánosech *
- další *

Celkový odhad nákladů na realizaci opatření zaokrouhleno na celé tis. Kč
3370

PŘÍLOHA PROTOKOLU Č. 1-02-120

NÁNOS

→ 1600 m³

MNOŽSTVÍ NÁNOSŮ 10% 90%

DRUH SEDIMENTU KAMENITÝ / ŠTĚRKOPÍSEK / BAHNO /

POD VODOU / NAD VODOU / ČIŠTĚNÍ KORYTA OPEVNĚNÉHO DO 0,3m HL.

ZPŮSOB TĚŽENÍ Mechanizací (bagrem)

VYSÁKNOUT VE VZDÁLENOSTI / NEVYSÁKNOUT

DOPRAVA LODÍ / AUTEM

PŘÍJEZD

ODVOZNÁ VZDÁLENOST

POPLATEK ?

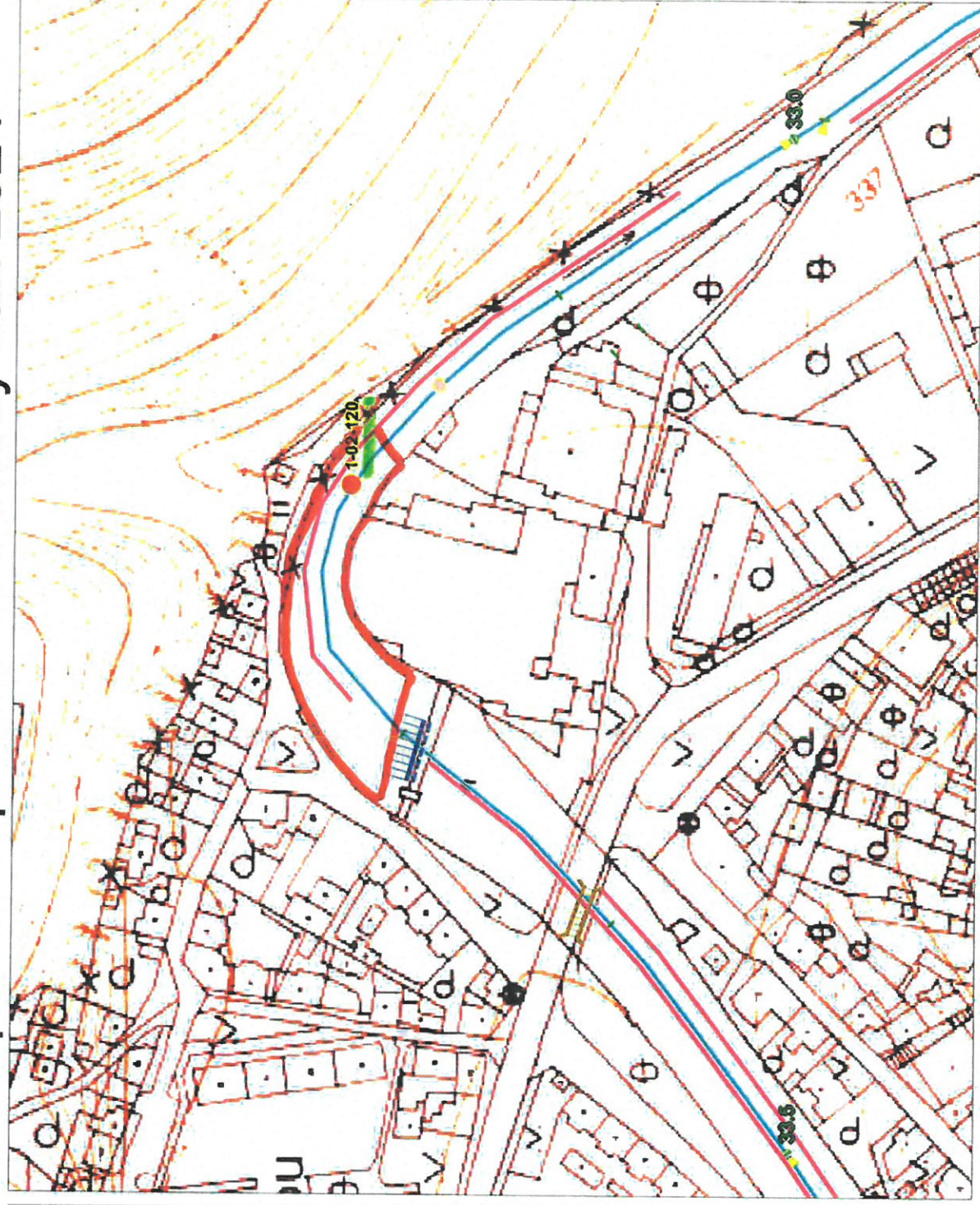
50% nad vodou
50% pod vodou

přehození na břeh (5m) výška
a naložení a odvoz
15 km (Trutnov Bobuslavice)

pozn.: část kam. sedimentu přibírnout k pravobřežní zdi s přímým objektem (100 m³)

+ dočasně odstranění ocel. zábradlí v dl. 20 m

Povodí Labe, státní podnik - povodňové škody září 2024



Povodňové škody

- PŠ ze září 2024 s popisem stručným
- PŠ z června 2013
- PŠ ze srpna 2010

Jevy na toku

- Jez
- Objekt v korytě (stupně)
- Most
- Vodní elektrárna
- Hráz
- Hydrologická stanice
- Ochranná hráz úseku toku
- Úprava PT úseku toku

Vodní toky

Anotace - popisy

Rastrové podklady

Mapa 1:5 000

SCALE 1 : 2 000



METERS

4-02-120

Příloha k protokolu č.

1-02- 120

Potvrzení o výskytu nánosů v korytech vodních toků na území ve správní působnosti obce

Níže uvedený zástupce obce

ÚPICE

potvrzuje, že nánosy v korytě, zaevidované do povodňových škod ve správním území obce na vodním toku

ÚPA

který je ve správě Povodí Labe, státní podnik,

vznikly v důsledku povodně z 15. 9. 2024

Datum: 1. 10. 2024

za MĚSTSKÝ ÚŘAD
Pod Městem 624
542.32.ÚPICE (1)

Ing. MARTIN KORIČEK

Jméno a příjmení

/

podpis

Číslo protokolu: 1-02-120

IDVT:10100036 - Úpa řKM 33,200 - 33,300



Dostál

předseda komise: Ing. Jiří Dostál

Protokol z místního šetření o zjištění rozsahu povodňových škod způsobených povodní ze dne 15 září 2024

Číslo protokolu:

1-02-121

Správce vodního toku: POVOĐÍ LABE, státní podnik

Lokalita (k.ú., obec):

UPICE

Vyhlášení 2. nebo 3. SPA (nehodící se škrtněte) dne:

25. 9. 2024

Vodní tok:

UPA

ř. km od ...

34,850

do ...

34,950

Název:

v ř. km

Podmínky při prohlídce (vodní stav, průtok, počasí apod.):

NÍZNĚ ZUŽENÝ PRŮTOK, JASNO

A. Druh a rozsah závažného stavu - poruchy						B. * Druh a rozsah nápravného opatření	C. ** Naléhavost nápravného opatření
Kód číselníku	poř. č.	popis	měrná jednotka	množství	odhad nákladů tis. Kč		
1	A1	nánosy, sedimenty v korytě, zdří, nádrži,	m ³	400	940	BS	C2
2	A2	břehová nátrž přirozeného koryta	m ³				
2	A3	výmoli za opevněním břehu, dna,	m ³				
3	A4	břehové opevnění, včetně patky	m ²				
3	A5	břehové zdi	m ²				
3	A6	opevnění dna	m ²				
4	A7	ochranná hráz břehová, inundační,	m ³				
5	A8	stavební části jezu, přehrady,	m ³				
6	A9	propust šterková, rybi	ks				
6	A10	manipulační uzávěr	ks				
6	A11	technologická část jezu, přehrady	ks				
6	A12	technické zázemí jezu, přehrady	ks				
7	A13	výmoly u příčných a stabilizačních objektů v korytech vodních toků	m ³				
8	A14	součást vodního díla: pilíř břehový, středový	m ³				
8	A15	poškození tělesa stabilizační ho práhu, stupně	m ³				
9	A16	dlažby do betonu na tělesech objektů	m ²				
10	A17	ostatní					
10	A17	ostatní					
10	A17	ostatní					
10	A17	ostatní					
10	A17	ostatní					

Pod kód 10 Ostatní spadají údaje, které nelze zahrnout do předchozích 9 konkrétních ukazatelů. Jmenovitě specifikované práce vložte do samostatných vložených řádků pod 10.

- * **Druh nápravného opatření:**
B1. provizorní zabezpečení poruchy
B2. dočasné zajištění funkce
B3. definitivní odstranění poruchy
B4. odstranění provizorního zabezpečení při povodni
B5. posudek
B6. ostatní

- ** **Naléhavost realizace nápravného opatření:**
C1. v roce 2024 - neodkladná
C2. v roce 2025
C3. ostatní

Příčiny, okolnosti vzniku závadného stavu (popis):

Ke vzniku povodňové škody došlo v důsledku působení průtoku, který dosáhl Q 20

Závažné důsledky trvání závadného stavu (popis):

072501 PLŮTOČNÝHO PROFILU

Na základě místního šetření konaného dne 29.10.2024 v Sukhavě, komise konstatuje, že výše uvedená škoda je způsobená povodni z období 14. - 20. 9. 2024, a s navrženým druhem nápravného opatření v předpokládaném rozsahu souhlasí.

Povodňová škoda BUDE – NEBUDE odstraňována dle § 83 písm. m) vodního zákona.

Účastníci:

orgán ochrany přírody:

V. LAPELOVÁ - Trutnov

Podpis:

správce toku:

ŠTEPÁN ČERNÝ

Podpis:

vodoprávní úřad:

V. LAPELOVÁ - Trutnov

Podpis:

další přítomní

Ing. Vladimír Vít

Podpis:

Ing. Jiří Janoš

Podpis:

předseda komise

Ing. Jiří Dostál

Podpis:

stavební rozpočtář

Ing. Eva Morkesová

Podpis:

^{N)} Nehodící se škrtněte

Přílohy dle příkazu:

- fotodokumentace
nákreš, situace
potvrzení SPA *
potvrzení o nánosech *
další *

Celkový odhad nákladů na realizaci opatření zaokrouhleno na celé tis. Kč

940

PŘÍLOHA PROTOKOLU Č. 1-02-121

NÁNOS

MNOŽSTVÍ NÁNOSŮ ~~400 m³~~ 20% - 80%

DRUH SEDIMENTU KAMENITÝ / ŠTĚRKOPÍSEK / BAHNO /

POD VODOU / NAD VODOU / ČIŠTĚNÍ KORYTA OPEVNĚNÉHO DO 0,3m HL.

ZPŮSOB TĚŽENÍ Mechanizací (bagrem)

VYSÁKNOUT VE VZDÁLENOSTI / NEVYSÁKNOUT

DOPRAVA LODÍ / AUTEM

PŘÍJEZD

Vodní tokem

ODVOZNÁ VZDÁLENOST

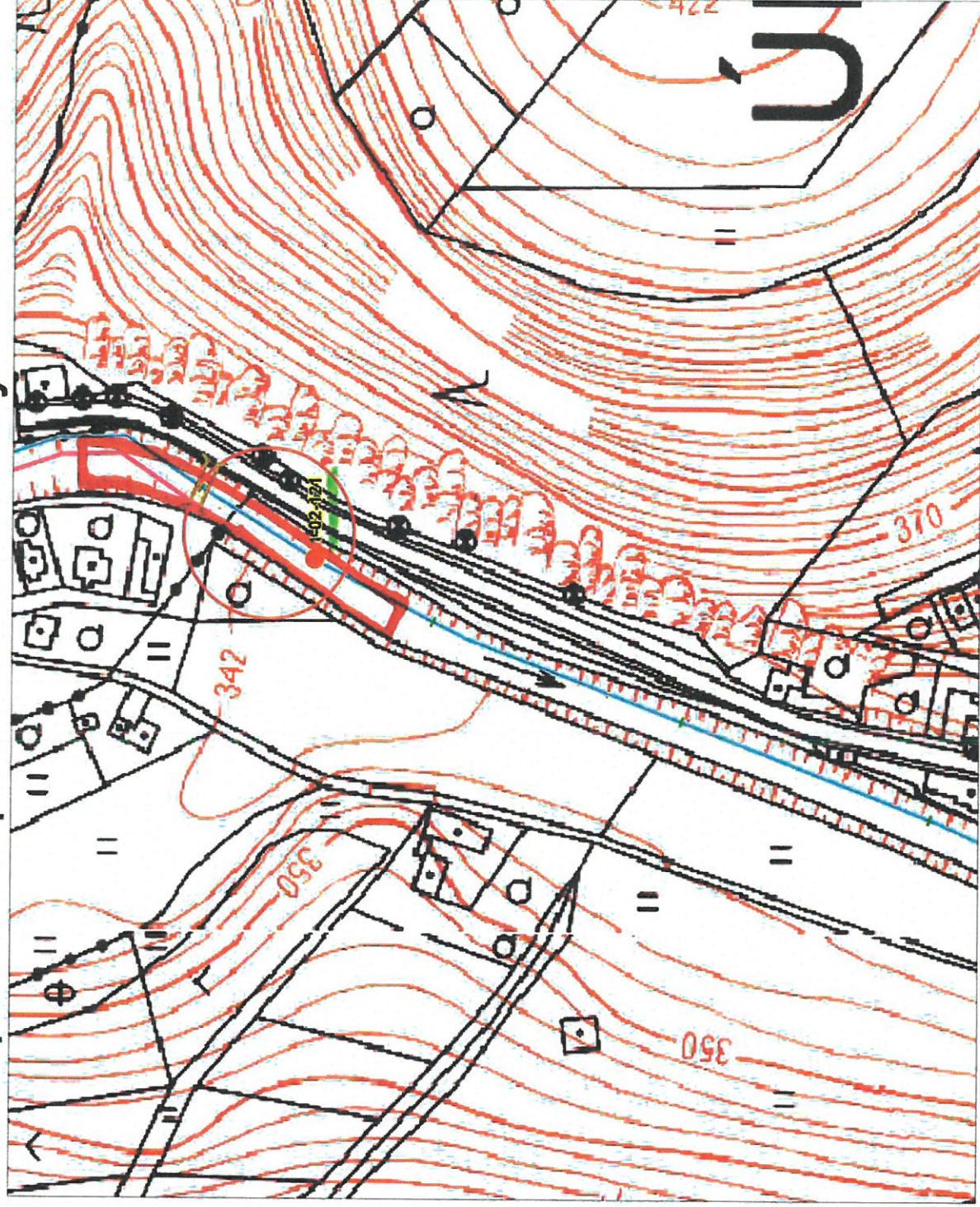
POPLATEK ?

pod vodou 50%
nad vodou 50%

odsilnice

v dl. cca 400 m, sjezd (stavající z L3) - cca 400 m protiproud,
10 km (Trutnov Bohuslavice)

Povodí Labe, státní podnik - povodňové škody září 2024



- Povodňové škody**
- PŠ ze září 2024 s popisem stručným
 - PŠ z června 2013
 - PŠ ze srpna 2010
- Jevy na toku**
- Jez
 - Objekt v korytě (stupně)
 - Most
 - Vodní elektrárna
 - Hráz
 - Hydrologická stanice
 - Ochranná hráz úseku toku
 - Úprava PT úseku toku
- Vodní toky**
- Anotace - popisy**
- Rastrové podklady**
- Mapa 1:5 000

SCALE 1 : 2 000



1 - 02 - 124



Příloha k protokolu č.

1-02- 121

Potvrzení o výskytu nánosů v korytech vodních toků na území ve správní působnosti obce

Níže uvedený zástupce obce

SUCHOVRŠICE

potvrzuje, že nánosy v korytě, zaevidované do povodňových škod ve správním území obce na vodním toku

ÚPK

který je ve správě Povodí Labe, státní podnik,

vznikly v důsledku povodně z 15. 8. 2024

Datum: 30. 9. 2024

za OBEC SUCHOVRŠICE

JANA ŠEDOVÁ

Jméno a příjmení



OBEC SUCHOVRŠICE

SUCHOVRŠICE 122

542 324 01 PÍČE

IČ: 005 80 775 Tel: 499 781 569

podpis

Číslo protokolu: 1-02-121

IDVT:10100036 - Úpa řKM 34,850 - 34,950



Dostál

předseda komise: Ing. Jiří Dostál

Protokol z místního šetření o zjištění rozsahu povodňových škod způsobených povodní ze dne 15. září 2024

Číslo protokolu:

1-02-122

Správce vodního toku: POVODÍ LABE, státní podnik

Lokalita (k.ú., obec): Suchohrádce

Vyhlášení 2. nebo 3. SPA (nehodící se škrtněte) dne: 15.9.2024

Vodní tok: ÚPŽ

oprava / rekonstrukce / obnova

ř. km od 36,100 do 36,200

Název: v ř. km

Podmínky při prohlídce (vodní stav, průtok, počasí apod.): Zvýšený průtok, kraso

A. Druh a rozsah závadného stavu - poruchy							
kód číselníku	poř. č.	popis	měrná jednotka	množství	odhad nákladů tis. Kč	B.* Druh a rozsah nápravného opatření	C.** Naléhavost nápravného opatření
1	A1	nánosy, sedimenty v korytě, zdrži, nádrži,	m ³	1500	2242	B3	C2
2	A2	břehová nátrž přirozeného koryta	m ³				
2	A3	výmol za opevněním břehu, dna,	m ³				
3	A4	břehové opevnění, včetně patky	m ²				
3	A5	břehové zdi	m ²				
3	A6	opevnění dna	m ²				
4	A7	ochranná hráz břehová, inundační,	m ³				
5	A8	stavební části jezu, přehrady,	m ³				
6	A9	propust šterková, rybí	ks				
6	A10	manipulační uzávěr	ks				
6	A11	technologická část jezu, přehrady	ks				
6	A12	technické zázemí jezu, přehrady	ks				
7	A13	výmoly u příčných a stabilizačních objektů v korytech vodních toků	m ³				
8	A14	součást vodního díla: pilíř břehový, středový	m ³				
8	A15	poškození tělesa stabilizační ho práhu, stupně	m ³				
9	A16	dlažby do betonu na tělesech objektů	m ²				
10	A17	ostatní					
10	A17	ostatní					
10	A17	ostatní					
10	A17	ostatní					
10	A17	ostatní					

Pod kód 10 Ostatní spadají údaje, které nelze zahrnout do předchozích 9 konkrétních ukazatelů. Jmenovitě specifikované práce vložte do samostatných vložených řádků pod 10.

* **Druh nápravného opatření:**

- B1. provizorní zabezpečení poruchy
- B2. dočasné zajištění funkce
- B3. definitivní odstranění poruchy
- B4. odstranění provizorního zabezpečení při povodni
- B5. posudek
- B6. ostatní

** **Naléhavost realizace nápravného opatření:**

- C1. v roce 2024 - neodkladná
- C2. v roce 2025
- C3. ostatní

Příčiny, okolnosti vzniku závažného stavu (popis):

Ke vzniku povodňové škody došlo v důsledku působení průtoku, který dosáhl Q 10

Závažné důsledky trvání závažného stavu (popis):

Omezení průtokového profilu

Na základě místního šetření konaného dne 20.9.2024 v Suchbátěvšních komise konstatuje, že výše uvedená škoda je způsobená povodní z období 14. - 20. 9. 2024, a s navrženým druhem nápravného opatření v předpokládaném rozsahu souhlasí.

Povodňová škoda BUDE – NEBUDE odstraňována dle § 83 písm. m) vodního zákona.

Účastníci:

orgán ochrany přírody:

V. LAŠPEROVÁ – Trutnov

Podpis:

správce toku:

STĚPÁN ČERNÝ

Podpis:

vodoprávní úřad:

V. LAŠPEROVÁ – Trutnov

Podpis:

další přítomní

Ing. Vladimír Vit

Podpis:

Ing. Jiří Janoš

Podpis:

předseda komise

Ing. Jiří Dostál

Podpis:

stavební rozpočtář

Ing. Eva Morkesová

Podpis:

^{A)} Nehodící se škrtněte

Přílohy dle příkazu:

fotodokumentace

nákres, situace

potvrzení o SPA*

✓ potvrzení o nánosích *

datě *

Celkový odhad nákladů na realizaci opatření zaokrouhleno na celé tis. Kč

2242

NÁNOS

MNOŽSTVÍ NÁNOSŮ 1500 m³ 10% - 90%

DRUH SEDIMENTU (KAMENITÝ) / (ŠTĚRKOPÍSEK) / BAHNO /

(POD VODOU) / (NAD VODOU) / ČIŠTĚNÍ KORYTA OPEVNĚNÉHO DO 0,3m HL.

ZPŮSOB TĚŽENÍ Mechanizací (bagrem)

VYSÁKNOUT VE VZDÁLENOSTI / NEVYSÁKNOUT

DOPRAVA LODÍ / (AUTEM

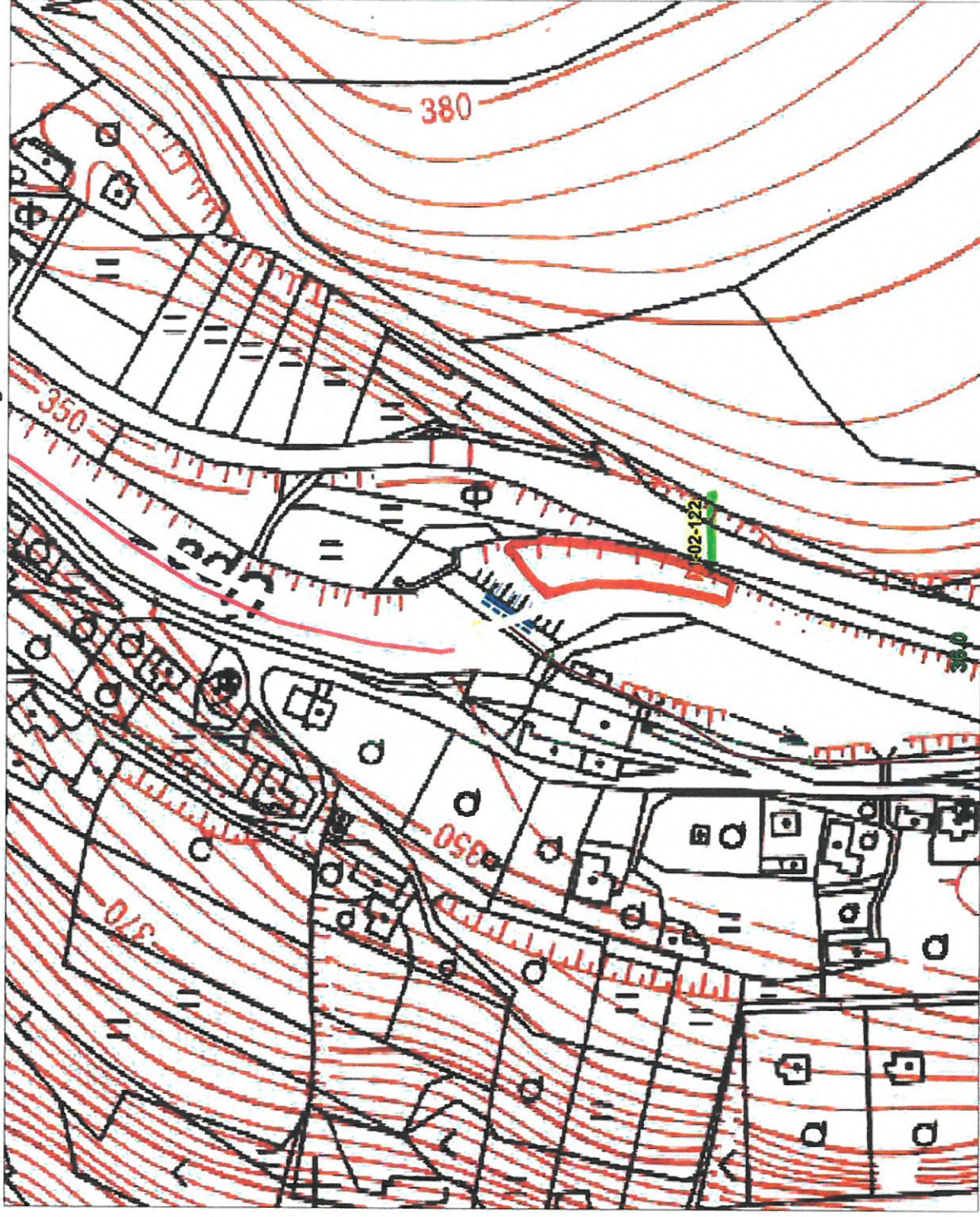
PŘÍJEZD na LB zesilnice pocestě, u sjezdu do koryta odstranit křoví 10 m²

ODVOZNÁ VZDÁLENOST 10 km (Trutnov Bohuslavice)

POPLATEK ?

pod vodou 20%
nad vodou 80%

Povodí Labe, státní podnik - povodňové škody září 2024



Povodňové škody

● PŠ ze září 2024 s popisem stručným

● PŠ z června 2013

● PŠ ze srpna 2010

Jevy na toku

Jez

Objekt v korytě (stupně)

Most

Vodní elektrárna

Hráz

Hydrologická stanice

Ochranná hráz úseku toku

Úprava PT úseku toku

Vodní toky

Anotace - popisy

Rastrové podklady

Mapa 1:5 000

SCALE 1 : 2 000



1 - 02 - 122



Příloha k protokolu č.

1-02- 122

Potvrzení o výskytu nánosů v korytech vodních toků na území ve správní působnosti obce

Níže uvedený zástupce obce

SUCHOVRSICE

potvrzuje, že nánosy v korytě, zaevidované do povodňových škod ve správním území obce na vodním toku

ÚPA

který je ve správě Povodí Labe, státní podnik,

vznikly v důsledku povodně z 15. 9. 2024

Datum: 30. 9. 2024

za OBEC SUCHOVRSICE

JANA ŠEDOVÁ

Jméno a příjmení



OBEC SUCHOVRSICE

SUCHOVRSICE 122

542 32 - ÚPICE

IČ: 005 80 775 Tel.: 499 781 569

podpis

Příloha k protokolu č.

1-02- 122

Potvrzení o výskytu nánosů v korytech vodních toků na území ve správní působnosti obce

Níže uvedený zástupce obce

MLADÉ BUKY

potvrzuje, že nánosy v korytě, zaevidované do povodňových škod ve správním území obce na vodním toku

ÚPA

který je ve správě Povodí Labe, státní podnik,

vznikly v důsledku povodně z 15. 9. 2024

Datum: 30. 9. 2024

za

MĚSTY MLADÉ BUKY

MARTIN UČEK

Jméno a příjmení



podpis

Číslo protokolu: 1-02-122

IDVT:10100036 - Úpa řKM 36,100 - 36,200



Dostál

předseda komise: Ing. Jiří Dostál